

さくらユウワ情報

令和3年6月号

〒891-0115

鹿児島市東開町 3-170

TEL099-260-0100 FAX099-260-0113

ホームページ <http://tia.tkcnf.com/>

✉ tia@tkcnf.or.jp

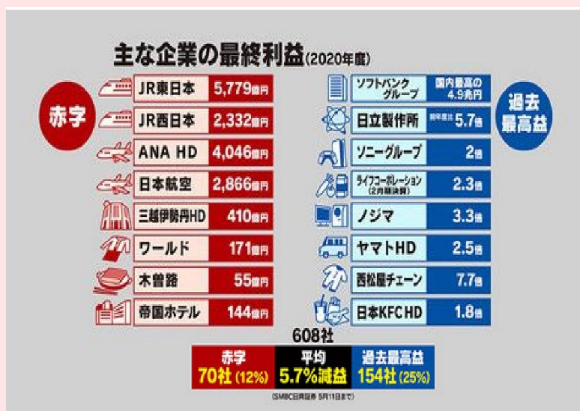
No.485

二極化決算と次への選択肢(M&A)！

所長 貫見 昌良

◇"超"二極化決算

このコロナ禍で経済活動もままならず中小企業だけでなく大企業も大変だろうと思っていました。ところが現実にはそう単純ではありません。NHKの時論公論「"超"二極化決算 生き残りの戦略は？」で、今井純子解説委員は次のようにまとめていました。



【二極化の決算】主な企業の決算でJR 東日本が5700億円を超える赤字と民営化後初めての赤字になったほか、JR 西日本や ANA ホールディングスも過去最大の赤字。デパート、外食、旅行関連でも赤字決算に陥る企業が相次ぎました。

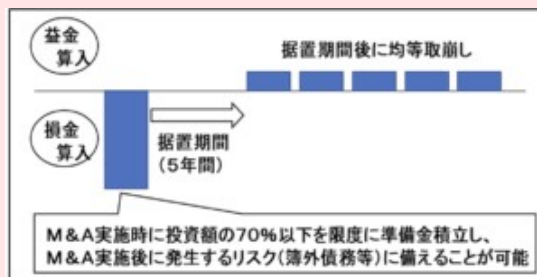
一方、ソフトバンクグループの利益は4兆9000億円と国内企業として過去最高となりました。また日立製作所の利益が前年度の5.7倍、ソニーグループも2倍に増え過去最高益。さらに小売りや外食の中からも、過去最高益をあげる企業が相次ぎました。608社のまとめでは、全体では、5.7%の減益で赤字に陥った企業が12%にあたる70社。一方で過去最高益をあげた企業は154社と、4社に1社に達しています。一年前に発表された2019年度の決算は幅広い業種の企業が軒並み大幅な減益に陥りましたが、一年がたち業績が極端に二極化しています。

【事業見直しの効果】大きく業績を伸ばした企業は、①コロナ消費の追い風の恩恵を受けただけでなく、もともとデジタル化など②社会の大きな変化にあわせて事業を見直してきたことやコロナ禍での③顧客のニーズの変化にすばやく対応したことにポイントがありそうです。

【次の戦略は】コロナ後に元に戻らない事業もあるでしょう。大企業は多角化・事業転換の加速をすすめていくでしょう。われわれ中小の事業者は大企業のような体力はありません。自ずと戦略も戦術も変わってきます。

◇経営資源集約化税制

今年の中小企業向けの2021年度改正で注目されているのが、経営資源集約化税制です。その目玉がM&A実施後のリスクに備えた準備金制度です。M&Aとは、「Mergers (合併)」and 「Acquisitions (買収)」の略です。「ビジネスの売買 (買収)」、「複数のビジネスを一つに統合 (合併)」するための手法です。



ことになります。税負担は長期的には同じになってしましますが、短期的にはM&Aの投資節税効果は大きいものになります。

この制度の適用を受けるには令和6年3月末までに経営力向上計画の認定を受けることが必要になります。

これまで制度毎に認定が必要だった経営力向上計画でしたが、1度の計画認定によって、中小企業経営強化税制と所得拡大促進税制の上乗せ措置の適用も可能となります。

M&Aは(株)アセットパートナーズ南九州と(株)さくら優和コンサルタントでご支援致します。お気軽にご相談下さい。

やり遂げる秘訣はー“目標を結晶化する”

“常識では考えられない程の高い目標を掲げよ”。

いま、私は経営者の皆さんにこれを真剣に勧めています。その理由を申し上げます。

私の周りに、AさんとBさん2人の小規模企業の経営者がいます。3年前売上高は共に約1億円(年)でした。Aさんの目標は、前年比1割増しの1億1千万円で、Bさんの目標は、なんと3億円でした。

さて、どちらが達成したかと云えば、間違いなくBさんです。それは、何故か？ 理由は単純です。それは、“心構え”がまるっきり違ってくるからです。

Aさんの心構えは、ま、1割増しだから、ちょっと頑張れば何とかなるだろう。しかし、この目標では、Aさんの心(行動)に変化は起きません。人口減少が急速に進む真只中、第4次産業革命ー変革の真只中、そのうえコロナ禍の真只中で、こんな生温い心構えでは、売上高は1割増しどころか、間違いなく前年比マイナスになることは明確です。もし、Aさんが目標を達成するために、値下げして達成するという最も安易な道を選択すれば、それは自爆行為になります。Aさんの売上高は1億円を割りました。

さて、非常識的な目標を決めたBさんの心構えは、どうか。彼は危機感を持って、ここで変わらなければと決心しました。そこで、Bさんは思い切って、自分のビジョン(ミッション)とこの高い目標を知人に話し、思い切ってこの目標実現に共感してくれる即戦力となる人材を探し続けて2人採用しました。変化に対応するための先行投資です。この非常識的な高い目標を決めたことで、現状とのギャップ(課題)がハッキリしたのです。すると、打つべき手が決まります。Bさんが高い目標達成に動き出したという話は聞いておりました。

その後、私は2年ぶりにそのBさんに会いました。「売上高は2億円を超えました。1年後には3億円の目標を必ず達成します」と、高い目標がBさんの頭の中にこびりついていて自信に満ちた言葉でした。

私が非常識的な高い目標を掲げることを勧めているのは、確たる根拠があります。高い「目標を決める」と⇒心構えが変わる。心構えが変わると⇒行動が変わる。行動が変わると⇒結果が変わるのです。「結果」は、「目標」に懸かっているのです。ここで重要になるのが「その目標」です。つまり、その目標が「漠然」か「鮮明」かが分岐点です。そして、その鮮明にした目標を、さらに“結晶化”することです。

これは、私が43歳の時に出会ったのが、ポール・J・マイヤーのSMI(Success Motivation Institution)の成功原則です。「マイヤーは、成功の秘訣は、能力・学歴は関係ない。ただ目標を鮮明にして、それを“結晶化”している者が成功する」と言っております。

最後に、その“目標を結晶化する”法を具体的に列記します。これができるかどうかにかかっています。

- ア. 目標を大きな紙に書き(写真でも可)、実行することを列記し、達成期日を入れる
- イ. その目標を、壁に貼る ウ. その目標を、朝晩に見続ける
- エ. その目標を、周りの人(家族・従業員など)に積極的に宣言する
- オ. その目標を、今日実行したか、否か、カレンダーに○×をつけて、自己管理する
- カ. その目標を、誰が何と言おうと、思うとかまわず、不動の信念でやり抜く

相談役 徳留忠敬

〜岩元耕児会長の今月の郷土玩具〜

奥州仙台は、伊達政宗ゆかりの城下町です。仙台市では古くから土人形や張り子、木製の玩具などが作られています。

伝統こけしや特徴のある松川だるまなど全国でも有名な郷土玩具が多い中で、一番はやはり市内の青葉区堤町で作られている土人形の「堤人形」です。伊達政宗が慶長5年から仙台に城下町を作り、城下の北の入口あたりに下級の侍町を作ったそうです。この地の下級武士たちが内職に焼物や人形を作り始めたのが堤人形の始まりです。浮世絵を立体化したような気品のある優雅な作品が多いのが特徴です。10年ちょっと前に、初めて仙台の「芳賀つつみ人形店」に勇んで行き、代表作を買おうと思ったのですが、人気がある土人形のためにその年の十二支の「虎」以外は非売品である展示品しかなくがっかりしたのを覚えています。この時買った虎ですが、年数がたってからしみじみと見ると本当に素晴らしいものだとは今は大のお気に入りとなっています。



宮城県 仙台市

間違いやすい会計処理

(TKC社会福祉法人経営情報から抜粋)

①「固定資産に関する処理」

- (1) 貸借対照表及び財産目録における「建物附属設備」との表示
・建物附属設備は建物に含めて表示することとなっています。
ただし、減価償却計算は建物と建物附属設備について、それぞれの耐用年数を用いて計算します。
- (2) 基本財産である建物に加えた資本的支出の計上
・基本財産である建物に対するものは基本財産の建物に、その他の固定資産である建物に対するものはその他の固定資産の建物に計上します。なお、資本的支出とは、固定資産の修理や改良等を行った場合の、その固定資産の価値を高め、または使用可能期間を延長させる部分のことです。

②「補助金に関する処理」

- (1) 補助金受入れ時の勘定科目 ・補助金事業収益、借入金利息補助金収益、施設整備等補助金収益など
補助金交付要綱や補助金申請書などで内容を確認し、厚生労働省通知の勘定科目説明と照らし合わせ正しい科目を使いましょう。
- (2) 国庫補助金等特別積立金の計上、取崩し
・施設整備等の際に国や地方公共団体から受け入れた補助金や助成金などは、固定資産取得に対応する部分のみではなく、事務消耗品費や消耗器具備品費などに対応する部分も積み立てをし、この部分の積立金は、初年度に全額を取崩します。

③「寄附に関する処理」

- (1) 寄附受入れ時の勘定科目 ・金銭の寄附は、事業活動計算書と資金収支計算書の両方に計上します。
・物品の寄附は、飲食物など即日消費されるものを除き、事業活動計算書と資金収支計算書の両方に時価で計上します。
・固定資産の寄附は、事業活動計算書のみに固定資産受贈益として計上します。
- (2) 基本金の計上 ・基本金は3種類あり、これらに該当する場合は、基本金として計上します。

④「支払資金」

- (1) 棚卸資産のうち、「支払資金」 ・商品、製品、医薬品、給食用材料などは非支払資金ですが、貯蔵品は「支払資金」です。
- (2) 「非支払資金」とすべき前払費用など
・引当金や1年基準により固定資産(負債)から流動資産(負債)へ振替えられたものは非支払資金になります。
例：賞与引当金、1年以内返済予定設備資金借入金

❖ 社会福祉法人の会計処理は以前に比べ格段に難しくなっています。ご不明な点がありましたら、当法人「社福公益支援室」にお尋ねください。

社福・公益支援室長 田中哲美





☆瀧川税理士の『知って納得!税務Q&A』☆



税理士 瀧川 真吾

税の役割について

税理士：税金は、どんな人にも関係する身近なものです。所得税、法人税や消費税、不動産関係の税など誰もが何らかの税金を納めています。しかし、その税の仕組みがどのようになっているのか、また何に使われているのか意外と知らない人が多いものです。今回は「税」の意義や役割についてお話ししていこうと思います。

Aさん：私も、毎月の給与から所得税が天引きされたり、この時期だと自動車税を支払ったりと何がしらかの税金を支払っています。それでは、この「税」はどのように使われているのでしょうか？

税理士：私たちが健康で文化的な生活を送るため、国や地方公共団体による多くの公共サービスが存在しています。大別すると「公共サービス」や「公共施設」の運営管理などがあります。そして、そのサービスの提供には多額の費用がかかります。このため、こうしたサービスの費用を賄うために皆さんの税金を使っています。

税金の使途	内容
公共サービス	警察、消防、ゴミ収集、福祉など
社会資本	道路、上下水道、学校、公園など

参考に身近な税金の支出がどれくらいあるか紹介しますと…

公共サービスの例	負担額
公立学校の公費負担	公立学校に通う児童生徒 1 人当たりの教育費 小学校：約 94 万円× 6 年間 中学校：約 112 万円× 3 年間 高等学校：約 121 万円× 3 年間 合計：約 1,263 万円
警察・消防費	5.3 兆円⇒国民 1 人当たり約 4.2 万円
ゴミ処理費用	2.3 兆円⇒国民 1 人当たり約 1.9 万円
国民医療費の公費負担額	医療費（国民 1 人当たり） ・ 64 歳以下：約 2.7 万円 65～74 歳：約 8.1 万円 75 歳以上：約 33.5 万円

（出典：財務省 日本の財政を考えよう令和 2 年 7 月版）



Aさん：なるほど～、当たり前前に生活をしていると気づきにくいですが生活の様々なものに税金が使われているのですね。金額でみると医療費の支出が大きいように感じます。気になって調べてみたのですが、令和 2 年度の歳出総額（当初予算）は 103 兆円、うち社会保障支出は 36 兆円となり最も大きな割合を占める支出となっています。

税理士：そうです、日本は先進国の中でも急速に高齢化が進んでおり、年金・医療・介護等の給付水準が一貫して増加しています。少子高齢化が進むことで、高齢者を支える現役世代の負担はますます大きくなることが予測されます。今後の豊かで安心して暮らせる未来のために、給付と負担の関係について私たち一人ひとりが考えることが大切になっています。

Aさん：そうですね。持続可能な…ではないですが、改めて真剣に考えないといけませんね。そもそもなんですが、私たちはなぜ税を納めなければならないのでしょうか？

税理士：先ほど説明しましたが、様々な公共サービス費用は税金によって賄われています。そして、日本国憲法第 30 条には「国民は、法律の定めるところにより、納税の義務を負う」と定められており、私たちがそれぞれの納税の義務を果たすことによって、様々な公共サービスは維持されており、私たちの社会は成り立っています。

そして、その税金の負担をどうするかは法律によって定めることとされています。税に関する法律は、国民の代表である国会や地方議員で決定されています。自らの代表が、国の支出のあり方を決めることと、自らが国を支える税金を負担しなければならないことは表裏一体です。税の使い道に対して関心を持つことも納税者として重要なことだと思います。

◆私の投稿は今回が最後となります。そのため税金の役割という少し難しい話になりましたが、是非「税」とはどのようなものか、また「お金の教育」に少しでも興味を持って頂ければ幸いです。

今までありがとうございました。



抵当権の基礎と特徴

抵当権は、貸金の担保として債権者が借手の不動産（動産もあり）に設定する権利です。貸し手（抵当権者）は借り手（抵当権設定者）の返済が滞った時にその権利を行使し不動産等の競売を申し立て、貸し手は優先的に貸付債権（被担保債権といいますが）の回収ができる仕組みです。2種類あります。

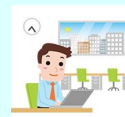
① 普通抵当権

貸金残高が減ればそれに応じて抵当権も減額してゆく（代表的には住宅ローン）

② 根抵当権

一般的には企業取引などで、極度額（元本・利息・遅延損害などまで）を抵当権者が金額設定し、抹消しない限り融資残 0 円でも存在します

皆様の融資取引においては、銀行取引約定書という書類を銀行に提出されてますが、そこに詳細は記載されてます。また、担保の設定時には契約書も交わしますので自社の担保状況は把握すべきであり、企業活動資金の捻出のためにも経営者は把握しておく必要があります。登記簿謄本の乙欄をご覧ください。



抵当権の性質について 法律用語で少しややこしいですが・・・

① 物上代位性

例えば建物が火災で焼失しますと担保の目的が果たせません。その場合火災保険による弁済による回収が可能です（一般的には保険証券に質権設定します）

② 不可分性

目的物すべてに効力が及びます。例えば土地の場合に借入金を弁済したからといって、抵当権の範囲は土地の半分になる訳ではありません

③ 付従性

抵当権は債権の存在に付き従います。被担保債権が時効で消滅すれば、抹消登記有無に関わらず消滅します

④ 随伴性

債権の移動に伴う性質があります。債権を第3者譲渡した場合、抵当権者も当然に変わりますので、その第3者から競売申し立てはなされます。



経営サポート部 大野芳人



税込経理方式と税抜経理方式



消費税のことを考えないで経理する方法があります。それは税込経理という方法です。税込経理は仕訳の際に、消費税（国税と地方税）を収益や費用等に含めたまま経理する方法です。

税務や経理の世界では、同じことでも複数の処理を選択することが認められていることが多いです。消費税の経理方法にも税込経理方式と税抜き経理方式という方法がありますが、それぞれ長所と短所があります。税込経理の長所は、消費税を意識しないで処理できることなどを挙げることができます。つまり経理が簡単になります。

一方、税抜経理方式とは、消費税を含めずに消費税部分と本体部分に分けて、処理する方法です。取引ごとに課税取引なのか、非課税取引なのかといったことを考える必要が出てきますが、税抜経理方式にも長所があります。

まず、正確な会社の経営状態を把握できるということです。消費税は預かりものですので、消費税を損益などに混ぜてしまうと、本当に儲かっているかどうかわからなくなってしまいます。試算表を見ても、売上や経費に消費税が混ざっていると、儲けや損失の原因が一目では分からなくなります。

次に経費の判定が有利になります。例えば、固定資産計上の基準に 10 万円というものがあり、10 万円以上のものは固定資産となります。税込 107,800 円の備品を購入した場合、税込経理の場合は 10 万円以上ですので、工具器具備品費として資産計上し、減価償却していかないとはいけませんが、税抜経理の場合は、本体が 98,000 円として、全額を経費として処理することができます。また交際費や接待の飲食代の判定も、税抜経理のほうが有利になります。

また、試算表の仮受消費税の額から仮払消費税の額を差し引けば年税額が算出されます。納税する消費税額の把握が簡単になるということも税抜き経理方式の長所です。税込経理方式で処理していると、消費税額によって、利益が大きく変わってしまうことがあります。それを防ぐことにもつながります。



事業支援部 鎌田倫明

お客様紹介

中原水産 株式会社

「おだしカンパニー」は、日本の出汁文化の良さを世界に発信し続けます。



「おだしカンパニー」は、日本一のかつお節産地から誕生しました。

和食の中でも重要な出汁素材がかつお節です。魚屋、かつお節屋としての長い経験を生かし、枕崎が誇る長期熟成の本枯れ節をはじめとして産地の企業として、かつお節の魅力を最大限に引き出す加工品の開発・販売に取り組んでいます。

経節屋の自信作



☆上品な香りと旨味が特徴の熟成かつお節「本枯れ節」とコクが特徴の「焼あご」を絶妙にブレンド。